

InnoliF

U S E R M A N U A L

attibe

Beauty Care Expert

자세한 사용 방법은 attibe.com에서
시술 시 주의사항 및 시술 동영상을 참고하세요.

Table of Contents

01. 사용하기 전에	02
02. 제품의 구성 및 기능	04
제품의 사양 / 제품의 구성 / 제품의 명칭 및 기능	
03. 주의사항 및 사용금지	06
주의사항 / 사용금지	
04. 사용방법	08
기기 설정 / AUTO SHOT MODE 조작 방법 / AUTO SHOT MODE 버튼의 컬러 / 카트리지 교체알림 / 배터리 충전알림 / 시술 준비 / 시술 방법 / 부위별 시술 / 카트리지 접촉방법 / 기기 결합 방법 및 충전 방법	
05. 고장이라고 판단하기 전에	16
제품 관리 방법 / FAQ / 에러 코드 및 대응	
06. 보증의 개요	19
품질 보증 기간 / 무상보증 / 무상보증 제외 사항 (유상 A/S 수리 가능) / 유상 수리 기준 (부가세 별도 기준) 수리비 정산 및 고객 확인 / 책임의 제한 / A/S 처리 기준 / 보증서	

Copyright© 2018 Attibe Beauty Corporation

본 문서에 언급된 제품은 산업재산권법과 저작권을 포함하는 다양한 국내/외 지식 재산권으로서 보호되며, 무단 복제나 사용은 주식회사 아띠뷰티로부터 서면 동의를 받지 않는 이상 금지됩니다.

01. 사용하기 전에

시술 전

- ⚠ 시술 3일 전부터 피부에 자극을 줄 수 있는 제품은 사용하지 마십시오.
- ⚠ 시술 전, 클렌저를 사용하여 부드럽게 세안 하십시오.
- ⚠ 세안 후, 물기가 없는 상태에서 사용하십시오.
- ⚠ 시술 전, 팔이나 볼에 초음파 에너지를 조사하여, 통증의 정도를 가능해 봅니다.
- ⚠ 뜨거운 열감이나 찌르는 듯한 통증이 느껴지는 것은, 초음파 에너지가 방출되고 있기 때문입니다.

시술 중

- ⚠ 피부에 수분 젤을 너무 두껍거나 많이 도포하여 사용할 경우, 장치 내부로 젤이 유입되어 장치에 이상이 발생할 수 있으므로 젤은 최대한 얇게 도포하여 사용하시기 바랍니다.
- ⚠ 시술 중 본체와 카트리지를 분리하지 마십시오. 장비의 오작동 및 고장이 발생할 수 있습니다. 반드시 본체의 전원을 끄고 카트리지를 분리 및 결합하시기 바랍니다.
- ⚠ 눈에 사용하면, 실명과 같은 심각한 안구 손상을 일으킬 수 있으므로, 눈 및 입술 주변에 본 제품을 사용하지 마십시오.
- ⚠ 필러 또는 자가 지방을 이식한 부위에는 사용하지 마십시오.
- ⚠ 시술 시 반드시 아띠베 울트라소닉 모이스처 젤을 사용하십시오. 젤을 도포 후 제품을 피부와 제대로 밀착시켜 사용해야 합니다. 그렇지 않으면 초음파가 조사되지 않으며, 경우에 따라서 피부에 상처가 날 수도 있습니다. 피부에 상처가 난 경우, 사용을 즉시 중지하고 얼음 찜질을 하거나, 화상 연고를 바르시기 바랍니다.
- ⚠ 피부에 맞게 강도를 조절하여 사용하시고, 같은 부위에 중복으로 사용하지 마십시오. 중복 사용 시 화상을 유발할 수 있습니다.
- ⚠ 카트리지가 피부에 잘 밀착되지 않은 상태에서 초음파 에너지가 피부 표면에 닿을 경우 화상 등이 발생할 수 있습니다.

- ⚠ 본기기는 피부에 밀착하고 일정 속도로 움직여 주셔야 올바르게 동작합니다.
- ⚠ 다른 사람과 함께 제품을 사용할 경우 감염 예방을 위하여, 접촉 되는 부분은 소독하여 사용하십시오.
- ⚠ 시술 시 너무 과도한 힘을 주게 되면(세게 누르고 시술을 하면), 초음파 에너지의 타겟 깊이가 달라질 수 있고, 그 영향으로 신경 손상을 일으킬 수 있으므로 주의하여 사용하십시오.

시술 후

- ⚠ 시술 부위가 붉어질(보통 몇 시간 내에 사라짐) 수 있습니다.
- ⚠ 시술 후 사우나, 찜질방에 가지 마십시오.
- ⚠ 시술 후 적어도 일주일 내에는 각질 제거 등을 하지 마십시오.
- ⚠ 시술 부위가 가렵더라도 긁거나 만지지 마십시오.
- ⚠ 시술 후 차가운 물로 세안하지 마십시오. 시술 효과가 반감될 수 있습니다.
- ⚠ 직사광선에 바로 노출되지 않도록 하십시오. 피부가 손상을 입을 수 있습니다.
- ⚠ 제품 사용 후 어린이 손에 닿지 않는 곳에 보관하십시오
- ⚠ 제품 사용 완료 후 본체에 도포한 초음파 젤을 제거하지 않으면 제품 고장의 원인이 됩니다.

주의 사항

- ⊘ 시술 중 제품의 카트리지를 분리하지 마십시오. 장비의 오작동 및 고장이 발생할 수 있습니다. 반드시 본체의 전원을 끄고 카트리지를 분리 및 결합하시기 바랍니다.
- ⊘ 시술 시 너무 과도한 힘을 주게 되면 (세게 누르고 시술을 하게 되면) 초음파 에너지의 타겟 깊이가 달라질 수 있고, 그 영향으로 신경 손상을 일으킬 수 있으므로 주의하여 사용하십시오
- ⊘ 제품을 던지거나 떨어뜨리면, 기기가 오작동을 일으킬 수 있으니 주의하여 사용하십시오.
- ⊘ 본 제품은 방수가 되지 않습니다. 제품 내부로 물기가 유입 될 경우 제품의 손상 또는 오작동을 유발 할 수 있으니 주의하여 사용하십시오.

02. 제품의 구성 및 기능

제품의 사양

입력전원	DC 5V 1A
동작주파수	7.5MHz
배터리사양	3S1P 11.1V / 500 mAh
인터페이스	Bluetooth with Web, State = LED (RGB & Mix)
조사방식	1 Shot = 1 Dot / Auto Shot
크기(W, D, H)	75 x 75 x 83 mm

제품의 구성

본 제품은 다음과 같이 구성되어 있으며 구성품이 모두 있는지 확인하고, 매뉴얼의 안내에 따라 사용하기 바랍니다.



제품의 명칭 및 기능



NO	명칭	역할
①	초음파 출력부	초음파가 출력되는 부분
②	전원 ON/OFF 및 파워세기 버튼	버튼 클릭 시 전원이 켜짐 / 꺼짐 / SET / 파워세기 1 ~ 3
③	LED	제품의 동작 상태를 표시함
④	카트리지	초음파가 출력되는 교체 가능한 기구
⑤	카트리지 분리 버튼	전원이 꺼진 상태에서 카트리지를 본체에서 분리할 때 누르면서 분리
⑥	충전기 연결 단자	충전용 케이블을 이용하여 내부 배터리에 충전용 전원을 공급하기 위한 단자

03. 주의사항 및 사용금지

주의사항

제품 사용 후 어린이 손에 닿지 않는 곳에 보관하십시오.

본 제품은 충전용 케이블 충전 단자로 재충전이 가능한 기기입니다.

충전할 때에는 접지 단자가 있는 전원 콘센트에 어댑터를 연결하여 사용하여 주십시오. (사용 어댑터 정격: DC 5V @ 1A)

손상 또는 문제가 있는 어댑터는 본체와 연결하지 마십시오. 제품 고장의 원인이 됩니다.

정격 이상의 어댑터는 절대로 사용하지 마십시오. 제품의 심각한 고장의 원인이 될 수 있습니다. (권장 어댑터 정격: DC 5V @ 1A)

INNOLIF가 충전이 되어있는지 확인하십시오. 본체 충전 방법에 대해서는 본 매뉴얼의 본체 충전 방법을 참조하십시오.

충전을 마치면, 본체 전면부의 전원 버튼을 눌러 기기에 전원이 공급되어 작동되는지 확인합니다. (LED 표시부의 점등 상태 확인)

본체가 충전 중일 때는 자동으로 전원이 꺼집니다.

사용 준비가 끝나면 INNOLIF 본체에 카트리지를 장착합니다. 카트리지 장착 방법에 대해서는 본 매뉴얼의 기기 결합 방법을 참조하십시오.

사용금지

다음 어느 하나에 해당하는 경우 절대 사용하지 마십시오.

- ❌ 아동 / 임산부
- ❌ 개방 상처 부위 / 비대성 흉터 자국
- ❌ 중증 모낭성 여드름 / 민감 피부
- ❌ 사용 부위에 금속 스텐트가 있을 경우
- ❌ 생 흡수성 임플란트가 있을 경우
- ❌ 이식형 의료기기 장착한 사람
(인공심장박동기, 이식형 심장 충격기)
- ❌ 이식형 의료전기자극기, 이식형 전기배뇨억제기 등 전자파에 영향을 받는 이식형 의료기기 장착자)
- ❌ 상처 치유 과정에 영향을 줄 수 있는 전신 / 국부적 피부 질병이 있는 경우
- ❌ 안구에 사용할 경우 시력 상실의 위험이 있으니 사용을 금지합니다.
- ❌ 사용 권장 부위 이외에는 사용을 금지합니다.
- ❌ 열감 및 통증이 너무 강한 경우 사용하지 마십시오.
- ❌ 빨갛게 피부가 열감을 심하게 일으키는 경우

04. 사용방법

기기 설정



– 전원 ON

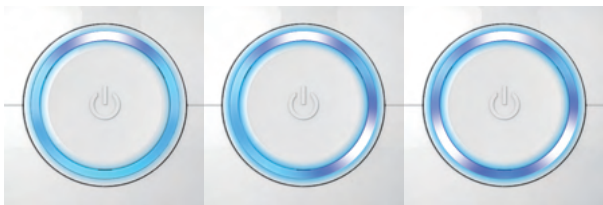
전면의 전원 버튼을 2초 이상 길게 눌러 전원을 켭니다.

– 전원 OFF

전면의 전원 버튼을 2초 이상 길게 눌러 전원을 꺼줍니다.

(5분간 사용이 없으면 자동종료 됩니다.)

– 파워 값 설정



약한세기
(LED 1개 점등)

중간세기
(LED 2개 점등)

강한 세기
(LED 3개 점등)

전원 버튼을 짧게 한번씩 누르면서 원하는 파워 값을 설정합니다.
(약한세기 / 중간세기 / 강한세기)

AUTO SHOT MODE 조작 방법

오토샷은 안전하게 피부에 접촉/자이로 센서로 이동을 감지하여 동작 하며 시술 시 같은 자리를 1초 이상 머무르지 말고 일정 속도로 움직여야 하며 센싱이 없으면 동작하지 않습니다.

NO	명칭	역 할
①	전원 ON	전원 버튼을 2초 이상 눌러주세요.
	전원 OFF	전원 버튼을 2초 이상 눌러주세요.
②	파워 조절	전원 버튼을 한 번씩 눌러 파워를 조절합니다. (약한세기 / 중간세기 / 강한세기)
③	SHOT	제품 밀착 후 이동 시 자동 조사 됩니다.

AUTO SHOT MODE 버튼의 컬러

INNOLIF 본체 전원부 LED 는 4가지의 컬러를 가지고 있으며, 각각의 컬러는 장치 동작 상태를 나타냅니다.



잔여 샷이 없을 경우 LED 컬러가 주황색으로 바뀌고 두 번 깜빡이며 기기의 전원이 자동으로 종료됩니다.

카트리지 교체 알림



카트리지 교체 시기가 되면, 알림 음과 주황색 led 등이 깜빡입니다. 주황색 등의 깜빡임 반복 상태에 따라 카트리지 잔량은 아래와 같으며, 새로운 카트리지로 교체해 주십시오.

잔여 샷이 15,000샷 이하로 카운팅 될 경우, 알림음이 발생하고 LED 컬러가 주황색으로 3회 3번씩 점멸 하며, LED 컬러는 점멸 후 정상적으로 작동됩니다.

잔여 샷이 5,000샷을 이하로 카운팅 될 경우, 알림음이 발생하고 LED 컬러가 주황색으로 3회 1번씩 점멸 하며, LED 컬러는 점멸 후 정상적으로 작동됩니다.

카트리지 샷이 없을 경우 LED 컬러가 주황색으로 두 번 깜빡이며, 자동 종료되며, 해당 카트리지는 더 이상 사용이 불가능 합니다. (카트리지 잔량이 없을 경우에는 카트리지 재 구매를 해주시기 바랍니다.)

카트리지는 200,000샷 이용이 가능하며, 파워 Level 2로 사용 시 1분에 140샷 사용 가능합니다.

배터리 충전 알림



배터리 충전 시기가 되면, 빨간색 LED 컬러가 두번 깜빡이고 알림음이 발생하며, 제품의 LED 컬러가 파란색에서 빨간색으로 전환됩니다. 이때는 배터리 충전을 해주시기 바랍니다.

시술 준비



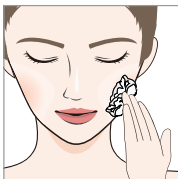
1. 세안 및 물기 제거

INNOLIF를 사용할 부위를 깨끗하게 닦아줍니다.



2. 제품 세트 준비

완충된 INNOLIF 제품과 정품 아디베울트라소닉
모이스처젤을 준비합니다.



3. 시술 부위 젤 도포

시술하려는 부위에 젤을 얇게 펴 바릅니다.
(아디베 정품 젤 사용 권장)



4. 시술 부위에 밀착

INNOLIF 검은색 필름 부위를 초음파 젤이 도포된
시술 부위에 밀착합니다.

시술 방법

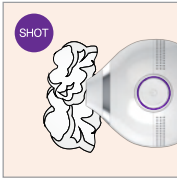


5. 시술 부위에 밀착 시

시술 부위가 중복되지 않도록 거울로 수시로 확인하세요.

피부 두께	사용 강도
얇은 부위	약한 세기
보통 부위	중간 세기
두꺼운 부위	강한 세기

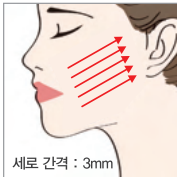
※ 본인의 피부 두께 등을 고려해 사용하시기 바랍니다.



6. 초음파 조사

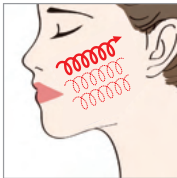
시술 부위에 제품을 밀착하고 이동하면 자동으로 초음파가 1도트(Dot) 씩 조사됩니다.
(Auto Shot Mode 지원)

전체 시술



7. 리니어 (선형시술)

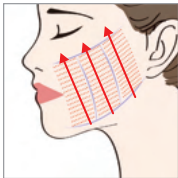
아디베 울트라소닉 모이스처 젤을 도포 후 턱 선쪽에서 귀쪽 방향으로 10cm 가량을 3~5초 접촉해서 시술 합니다.



8. 러빙시술 (원형시술)

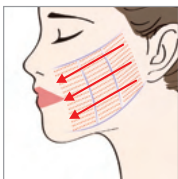
100원 동전 크기로 원을 그리며 원이 중복되지 않게 간격을 5mm로 촘촘하고 균일하게 샷을 조사해 주세요.

부위별 시술



9. 양볼 부위 (상하시술)

볼을 세 구역으로 중복되지 않게 나누고, 촘촘하고 균일하게 샷을 조사해 주세요.



10. 양볼 부위 (좌우시술)

볼을 세 구역으로 중복되지 않게 나누고, 촘촘하고 균일하게 샷을 조사해 주세요.

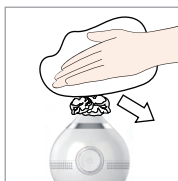
입 주변에는 과하게 밀착하여 제품을 사용할 경우 신경의 손상이 일어날 수 있습니다.

피부가 민감한 사람들은 사용시 바로 중지해 주시기 바랍니다.



11. 이마 부위

눈썹 위를 촘촘하고 균일한 간격으로 샷을 조사해 주세요.



12. 눈가 부위

눈/안구에 조사되지 않는 눈썹 바깥쪽 부위에 촘촘한 간격으로 조사해 주세요.

사용 후, 제품 관리
제품 사용 완료 후,
기기에 묻은 젤을
반드시 닦아 주세요.
(젤이 기기 내부로
유입되면 제품 고장
의 원인이 됩니다.)

카트리지 접촉 방법

수분젤을 적당히 피부에 도포한 뒤, 카트리지를 피부에 밀착시킵니다.

본체와 카트리지는 초음파를 조사하고자 하는 피부와 서로 뜨지않게 잘 밀착해야 합니다. 그렇지 않으면 피부 트러블의 원인이 됩니다.
(피부 표면 및 신경에 부작용을 일으킬 수 있습니다.)

젤을 너무 두텁게 도포하게 되면, 피부 내 초음파를 조사하고자 하는 타겟 지점까지의 초점 거리에 영향을 줄 수 있습니다.

기기 이용 시 눈가 주변에는 이용하지 않도록 주의하십시오. 안구에 손상을 입을 수 있습니다.

초음파 조사를 완료한 뒤에, 본체를 조사 부위에서 떼어내고, 본체에 도포한 초음파 수분 젤을 반드시 제거해 주세요.

기기 결합 및 충전 방법

기기 연결 방법

카트리지와 본체, Micro 5 Pin USB 케이블의 구성물을 확인한 다음, 그림과 같이 결합합니다.(카트리지는 완전히 장착 후 사용하세요.)



충전기 연결 단자



USB 충전단자 연결방법

카트리지와 본체를 결합할 때 이상 음이 발생하는 경우는 카트리지가 정확하게 결합되지 않았거나 카트리지에 문제가 발생한 경우입니다. 본 매뉴얼 4장 사용방법 가이드에 따라 문제 해결을 시도하십시오.

INNOLIF와 충전용 케이블 단자를 결합할 때 커넥터 부분이 완전하게 접속되도록 밀어 넣어야 합니다. 그렇지 않을 경우, 접속 커넥터 부분에 문제가 발생할 수 있습니다. 충전이 원활하지 않거나, 제품에 전원이 들어오지 않으면, 이 부분의 접촉이 잘 되어 있는지 확인하십시오.

기기 충전 방법

INNOLIF와 충전용 케이블 충전 단자가 완전히 접촉되지 않으면, 충전되지 않습니다.

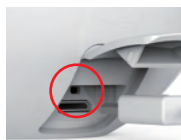
충전기 연결단자 상단에는 LED가 장착되어 있으며, 충전 중에는 LED에 붉은색이 표시되고, 완충 시 빨간색 등이 OFF 되어 표시되지 않습니다. 충전이 되지 않을 경우 붉은색 LED가 깜빡입니다.



충전되는 중



충전이 되지 않은 상태



충전이 완료된 상태

05. 고장이라고 판단하기 전에

제품 관리방법

에러 발생 후 동일 증상이 지속해서 발생 시 A/S 센터 (1522-7599)로 연락 주시기 바랍니다.

매회 사용이 끝난 후에는 바로 카트리지의 젤을 제거하고 부드러운 티슈 또는 거즈로 본체를 깨끗이 닦아줍니다. 알코올을 적신 솜으로 닦는 것을 권장합니다.

본체에 이물질이 묻었을 경우, 중성세제를 이용하여 제거합니다. 본체가 바닥에 떨어져 파손을 입지 않게 주의합니다. (본체와 카트리지는 충격에 약한 정밀기기이므로, 약하지만 잦은 충격이나 과도한 충격은 누수 등을 일으킬 수 있습니다.)

장기간 보관 시에는 본체와 카트리지를 분리하여 비닐 커버를 씌워서 보관합니다.

장기간 사용하지 않았던 제품을 재사용할 때는 사용 전에 안전 작동 여부를 확인합니다.

직사광선에 노출되지 않는 곳에 보관하세요.
화학약품 보관 장소, 가스가 발생하는 장소에는 보관하지 마십시오.
카트리지의 내부 액체가 결빙되지 않도록 상온에 보관합니다.

구분	사용조건	운송 및 보관 조건
온도	10℃ ~ 40℃	5℃ ~ 60℃
상대습도	10% ~ 80%	10% ~ 80%

보관 조건이 5℃ 이하인 경우 카트릿지가 동파 될 우려가 있으므로 주의하십시오







FAQ

Question	Answer
1. 전원이 안켜져요.	1. 충전이 충분히 되었는지 확인하여 주세요. 2. 전원 버튼을 2초 이상 눌러 전원을 켜주세요. 3. 카트리지를 분리하여 커넥터 부 초기화 버튼을 누른 뒤, 전원을 다시 켜 주세요.
2. 사용중 전원이 계속 꺼져요.	1. 아무런 입력 없이 5분이 지나면 배터리 절약을 위하여 자동으로 꺼지도록 설계하였으니, 장비를 다시 켜주세요. 2. 사용이 끝난 후 항상 전원을 꺼서 보관하여 주세요. 3. 전원 버튼이 눌러 있는지 확인하여 주세요.
3. 충전이 안돼요.	1. 충전용 케이블 케이블을 삽입할 때 커넥터 부분이 완전히 접촉되도록 밀어 넣어야 합니다. 2. 전면부 LED 등이 들어오는지 확인해주세요. 3. LED OFF : DC5V 출력 어댑터를 사용했는지 확인해 주십시오. 4. LED ON : 충전기 LED 색상을 확인해 주십시오. [빨간색 점등 - 충전 중 / 점등 OFF - 충전 완료 / 점멸 - 충전 오류] 5. 빨강 등으로 표시되면 기기에 문제가 있습니다.
4. 사용 시간이 너무 짧아요.	1. 충전량 및 배터리 잔량을 확인하여 주십시오. 2. 배터리 잔량이 부족 시, 충전하여 주십시오. 3. 완충후에도 동일 증상이 발생한다면 고객센터로 연락 주시기 바랍니다. (배터리 보증 기간은 6개월입니다.)
5. 다른 어댑터를 사용해도 되나요?	1. 정격 외 어댑터 사용 시 고장의 원인이 됩니다. (사용 어댑터 정격: DC5V @ 1A)
6. 너무 아파요.	1. 초음파 조사 시 느껴지는 따가운 통증의 정도는 개인차가 있으며, 피부 유형에 따라 다를 수 있습니다. 2. POWER 값은 1단계~3단계까지 설정할 수 있으며, 단계가 내려갈수록 느낌이 약해집니다. 3. 단계를 재설정 후 사용하여 주세요. ※ 시도 후에도 아플 경우, 본사로 문의하여 주시기 바랍니다.

Question	Answer
7. 아프지 않아요.	<ol style="list-style-type: none"> 1. Power 값은 1단계에서 3단계로 설정할 수 있으며 단계가 올라갈수록 느낌이 강해집니다. 2. 사람마다 피부 두께에 차이가 있으니 두껍지 않은 피부에 이동시켜 조사해 보시기 바랍니다.
8. 소음이 나요.	<ol style="list-style-type: none"> 1. 사용 중 소음 발생 : 전원을 OFF 시킨 후, 카트리지를 다시 체결해 주세요. 2. 충전 중 소음 발생 : 완전 충전이 되었을 때, 미세하게 고주파 음이 날 수 있습니다.
9. 카트리지가 필름이 벗겨졌어요	<ol style="list-style-type: none"> 1. 필름 교체가 필요합니다. 그대로 얼굴이나 몸에 사용 시 상처가 날 수 있으니 사용을 중단해 주시고, 해당 카트리지를 본사로 보내주시기 바랍니다.

동일 증상이 지속적으로 발생 시 A/S 센터(1522-7599)로 연락주세요.

에러 알람 및 대응

예상 원인	LED 동작	상태	상세설명
본체 온도 에러	<ol style="list-style-type: none"> 1  2  		본체 내부 온도가 60°C가 넘을 경우 상태 에러가 발생합니다. 카트리지를 본체로부터 분리하여 본체 온도를 낮춥니다.
카트리지가 온도 에러	<ol style="list-style-type: none"> 1  2  	붉은색 LED 불빛이 그림 1, 2 순서로 점멸 됨.	카트리지의 온도가 60°C가 넘을 경우 상태 에러가 발생합니다. 카트리지를 본체로부터 분리하여 카트리 온도 낮춥니다.
카트리지가 인증 오류	<ol style="list-style-type: none"> 1  2  		제품이 정상작동 되지 않습니다. 정품 카트리지를 사용합니다.

06. 보증의 개요

품질 보증 기간

제품 및 부품 : 구입일 이후 12개월 까지 (배터리, 카트리지 제외)
출고일 이후 15개월 까지 (배터리, 카트리지 제외)
배터리 및 카트리지 : 구입일 이후 6개월 까지,
출고일 이후 9개월 까지.

무상 보증

무상보증서비스 요청 시 신청자는 문제점을 확인하기 위한 사진이나 동영상 등을 (주)아띠베뷰티에 제공해야 합니다.
제품의 손상 내용과 그 원인(고객 과실을 포함함)을 판단하는 것은, 원칙적으로 (주)아띠베뷰티의 책임과 권리입니다.

무상 보증 제외 사항 (유상 A/S 수리 가능)

사용자가 제품을 의도된 목적 외로 사용하거나 기기를 무단 변경이나 해체/분해한 경우에는 무상 보증에서 제외됩니다.

제품의 지속적인 유지를 위한 소모성 부품은 무상보증에서 제외됩니다.

사용자 부주의에 의한 파손이나 망실 시, 무상 보증에서 제외됩니다.

본체의 분해 또는 충격으로 인한 손상, 본체 또는 카트리지에 무리한 힘을 주어 발생한 파손 등, (주)아띠베뷰티의 인증을 받은 서비스요원이 아닌자가 임의로 장비를 분해, 수리 또는 위/변조한 경우 무상보증에서 제외됩니다.

제품 일련번호 등 제품정보 확인이 불가할 경우 무상보증에서 제외됩니다.

유상 수리 기준 (부가세 별도 기준)

수리비 : 작업시간에 비례 책정 - 별도의 A/S 수리비 기준표에 의함

부품 교체비 : 별도의 부품별 단가표에 의함

배송비 : 택배비 / 운송료 청구 또는 착불 배송

수리비 정산 및 고객 확인

A/S 유상 수리 대상인 경우, 고객에게 수리비 / 부품비 / 배송비 등 관련 비용 발생 가능성을 사전에 고지해야 합니다.

제품 수리작업 시작 전에 고객에게 고장 부위 및 관련 비용의 사전 고지, 고객의 승인 및 수금까지 완료 후 수리작업을 진행합니다.

책임의 제한

소비자의 부주의에 의한 제품 훼손, 관리 부주의로 인한 파손 및 품질 보증기간이 경과한 제품의 품질 이상에 대해서는 보상의 책임을 지지 않으며, 다만 수리 가능 시에는 본사에서 유상으로 수리해드립니다.

소비자는 사용 전 [사용자 매뉴얼]의 [사용방법]과 [주의사항]을 필독 후 사용 하시기 바랍니다. 당사에서 공급하는 제품을 허가 받지 않은 사람의 임의적인 변경, 재사용 시 발생하는 모든 문제에 대해서는 사용자가 법적인 책임을 갖게 되며, 이와 관련하여 당사에서는 어떠한 책임도 지지 않습니다.

당사의 제품 이상이 아닌 시술자의 부주의 때문에 피해 발생 시 당사에서는 어떠한 책임도 지지 않습니다.

A/S 처리 기준

구분		품질보증 기간 이내	품질보증 기간 이후
제품 자체의 결함으로 인한 고장	운송과정에서 발생 또는 최초 사용 시 발견된 파손, 결함	제품 교환	·
	제품 구매 1개월 이내의 중대한 결함 발생 또는 중요 부품의 고장	무상 수리 (고객 요청 시 제품 교환)	·
	지속적인 사용이나 통상 적인 진행성 결함으로 수리가 필요한 경우	무상수리	유상 수리
	구매일 90일 이내에 같은 원인에 의한 3회 이상의 반복적인 고장	제품 교환 또는 환불	유상 수리
소비자 과실의 파손 및 고장	수리 가능한 경우	유상 수리	유상 수리
	수리 불가능한 경우	유상 수리에 해당하는 금액 고객 부담 시, 제품 교환 가능	
기타 원인에 의한 고장	천재지변 (화재, 지진, 풍수해 등)에 의해 고장이 발생했을 경우	유상 수리	
	사용 전원의 이상 및 접속 기기의 불량 으로 인하여 고장이 발생했을 경우		
	당사 지정 서비스직원이 아닌 사람이 수리 및 개조 하여 고장이 발생한 경우		
	기타 제품 자체의 하자가 아닌 외부 원인으로 인한 경우		

INNOLIF 정품 보증서비스를 제공받기 위하여 이메일을 통해 기기를 등록해 주시기 바라며, 무상보증 기간은 구매일로부터 1년입니다. 1년 경과 이후에는 유상 A/S를 제공합니다.

보 증 서

구 입 일 : _____

성 명 : _____

주 소 : _____

연 락 처 : _____

휴 대 폰 : _____

E-mail : _____

제 품 명 : INNOLIF

Serial No. : _____

판 매 자 / 회 사 : _____

판 매 자 연 락 처 : _____

중 요!

보다 효과적인 보증을 위하여 위의 내용을 E-mail(cs@attibe.com) 로 전송하여 주시기 바랍니다. (단, 담당자와 연락이 되었다면 팩스 전송도 가능합니다)



제조원 : (주)하이로닉
경기도 용인시 수지구 신수로 767(동천동) 분당수지 U-TOWER 19층
판매원 : (주)아띠베뷰티
서울특별시 강남구 도산대로8길 12, 3층 (논현동 명화빌딩)